

Usûlû: Semâî

♩ = 150

RAST ŞARKI  
Yine bir gül-nihâl

Güfte ve Beste:  
Hammâmîzâde İsmâîl  
Dede Efendi (1778-1846)



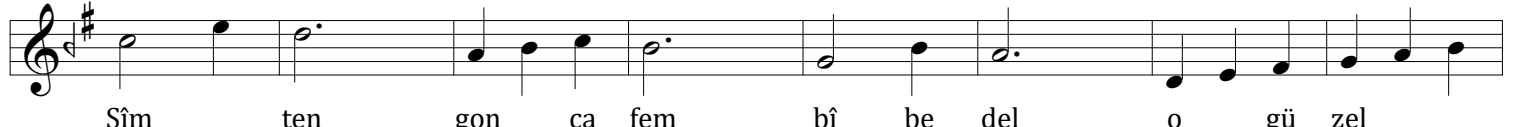
ARANAĞMESİ



Yi ne bir gül ni hâl al dı bu gön lü mü



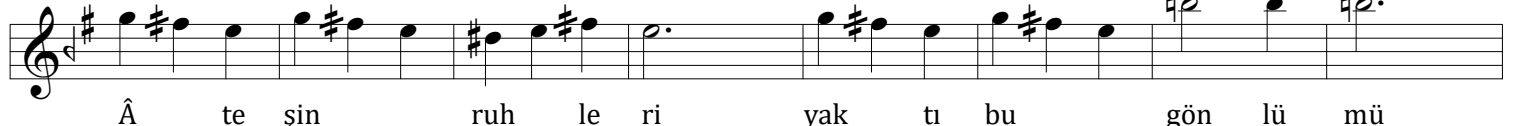
Yi ne bir gül ni hâl al dı bu gön lü mü



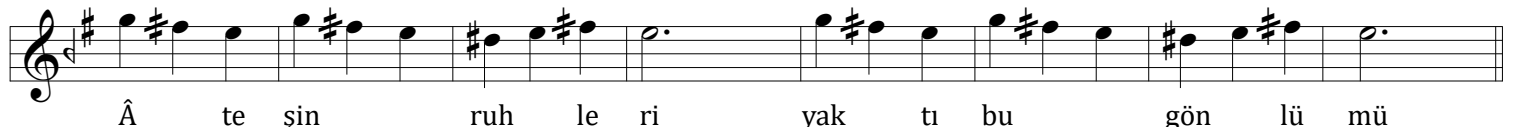
Sîm ten gon ca fem bî be del o gü zel



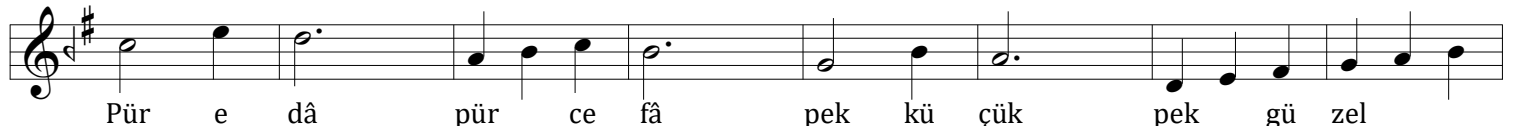
Sîm ten gon ca fem bî de del o gü zel



Â te şin ruh le ri yak tı bu gön lü mü



Â te şin ruh le ri yak tı bu gön lü mü



Pür e dâ pür ce fâ pek kü çük pek gü zel



Pür e dâ pür ce fâ pek kü çük pek gü zel



ARANAĞMESİ



RAST ŞARKI  
Yine bir gül-nihâl 2

Gör me dim kim se de böy le dil rü bâ  
Gör me dim kim se de böy le bir dil rü bâ  
Böy le kaş böy le göz böy le el böy le yüz  
Böy le kaş böy le göz böy le el böy le yüz  
Â şı kın bağ rı nı üz me ye göz sü zer  
Â şı kın bağ rı nı üz me ye göz sü zer  
El a man pek ya man her za man o gü zel  
El a man pek ya man her za man o gü zel

SON  
ONÖ  
2018

YİNE BİR GÜL-NİHÂL ALDI BU GÖNLÜMÜ  
SÎM-TEN GONCA-FEM BÎ-BEDEL O GÜZEL  
ÂTEŞİN RUHLERİ YAKDI BU GÖNLÜMÜ  
PÜR-EDÂ PÜR-CEFÂ PEK KÜÇÜK PEK GÜZEL

GÖRMEDİM KİMSEDE BÖYLE BİR DİL-RÜBÂ  
BÖYLE KAŞ BÖYLE GÖZ BÖYLE EL BÖYLE YÜZ  
ÂŞIKIN BAĞRINI ÜZMEYE GÖZ SÜZER  
EL AMAN PEK YAMAN HER ZAMAN O GÜZEL

Vezin Fâulün Fâulün Fâulün Fâulün

*Kelimeler:*

*gül-nihâl: Gül fidanı, sîm-ten: Beyaz tenli, gonca-fem: Gonca ağızlı, bî-bedel: Eşsiz, âteşin: Ateş gibi, ruh: Yanak, pür-edâ: Hoş tavırlı, pür-cefâ: Eziyet dolu, dil-rübâ: Gönül kapan.*

*Açıklaması:*

*Yine bir gülfıdanı gönlümü aldı. O, beyaz tenli gonca ağızlı eşsiz bir güzeldir. Ateş gibi yanakları gönlümü yaktı, hoş tavırlı, eziyet eden, küçük bir güzeldir o, Kimse bu kadar gönül alamaz, kaşı gözü, eli yüzü böyle güzel olamaz. O, âşıkının gönlünü yakarcasına gözlerini süzer. Bu yaman güzelin elinden imdat dilerim, her zaman canımı yakar.*

*Not: Aranağmeleri Üdî Nevres Bey'e âit olan şarkının 3. mısraı Hânende mecmuasında: "Âteş-i ruhleri" olarak kayıtlıdır. Osman Nuri Özpekel*